

PROGRAMOS „LEADER“ IR ŽEMDIRBIŲ
MOKYMO METODIKOS CENTRAS

1. BENDROJI ŽEMĖS ŪKIO POLITIKA

KAUNAS
2018

TURINYS

1.1. Žemės ūkio Europos Sąjungoje ir Lietuvoje apžvalga	3
1.2. Europos Sąjungos bendrosios žemės ūkio politikos tikslai, raida, priemonės	5
1.3. Tiesioginės išmokos ir susiję parama	7
1.4. Lietuvos kaimo plėtros programa: paramos priemonės ir veiklos sritys, reikalavimai paramai gauti ir jai administruoti, nauda ir įsipareigojimai	11
1.5. Terminų žodynelis	19
1.6. Savikontrolės klausimų atsakymai	24
Mokomoji literatūra ir informacijos šaltiniai	26

1.1. ŽEMĖS ŪKIO EUROPOS SAJUNGOJE IR LIETUVOJE APŽVALGA

Žemės ūkio sektorius Europos Sąjungoje

Žemės ūkis yra beveik vien Europos lygmeniu remiamas sektorius, priešingai negu dauguma kitų ūkio sektorių, už kuriuos atsakingos nacionalinės valdžios institucijos. Dėl to svarbu nustatyti ir įgyvendinti bendrą viešąją politiką sektoriuje, kuris užtikrina mūsų apsirūpinimą maistu ir kuriam tenka svarbus vaidmuo gamtos išteklių naudojimo ir kaimo vietovių ekonominio vystymosi srityse. Žemės ūkio sektoriaus svarba yra neginčijama: net 77 proc. visos Europos Sąjungos (ES) teritorijos yra kaimo vietovės (47 proc. dirbamoji žemė, 30 proc. miškai), kuriose gyvena pusė visų ES gyventojų (apie 250 mln.). Šiuo metu 28 ES valstybėse narėse yra apie 11 mln. ūkių, kuriuose reguliariai dirba 22 mln. žmonių tam, kad 500 mln. vartotojų iš visos ES būtų nuolat aprūpinti sveikais bei maistingais maisto produktais prieinama kaina. Ūkininkavimo ir maisto produktų sektoriuose kartu sukuriama beveik 44 mln. ES darbo vietų. Vidutinis ūkio dydis ES yra apie 15 ha, o ūkių įvairovė labai plati – pradedant intensyviais pramoniniais ūkiais ir baigiant mažais šeimyniniais ekologiniais ūkiais. Tai leidžia mums mėgautis plačia produkcijos įvairove.



1 pav. ES yra didžiausia žemės ūkio produkcijos eksportuotoja ir importuotoja pasaulyje. Viena iš priežasčių yra stipri ES žemės ūkio sektoriaus padėtis

Parama ūkiams neabejotinai padėjo Europos ūkininkams daugiau dėmesio skirti rinkos poreikiams ir sustiprino jų ilgalaikį gyvybingumą. Neapibrėžtoje ir nenuspėjamoje ekonominėje aplinkoje parama ūkininkams yra būtina. Tai yra stabilus pajamų šaltinis, nepriklausantis nuo rinkos svyravimų ir pokyčių. Jausdamiesi saugūs ūkininkai gali priimti geresnius verslo sprendimus, padėsiančius jiems vystyti šią ūkio šaką.

Pastaruoju metu vis labiau akcentuojamas žemės ūkio bei aplinkosaugos bendradarbiavimas, kadangi žemės ūkio sektorius daro didelę įtaką ES aplinkai bei kraštovaizdžiui. Žemės ūkio veiklos reguliavimas tampa viena iš priemonių, kaip kovoti su klimato kaita, dirvožemio erozija, bei nykstančių gyvūnų rūšių išsaugojimu. Siekiant minėtųjų tikslų ūkininkai visos ES lygmeniu skatinami vykdyti aplinkai nekenksmingą ūkinę veiklą.

Žemės ūkio sektorius Lietuvoje

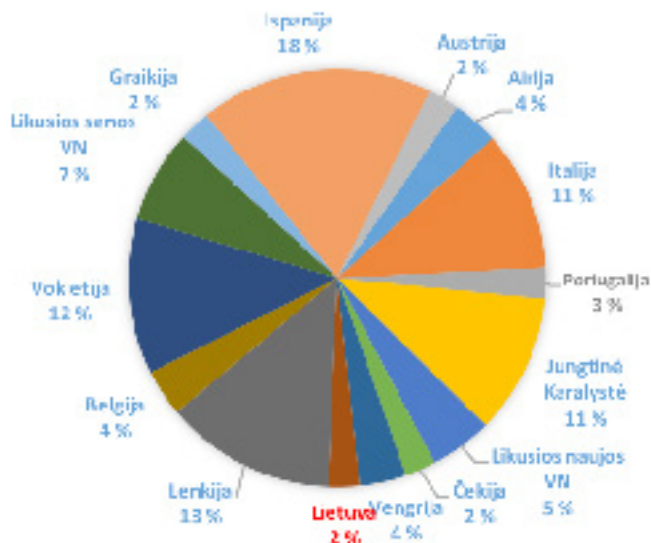
Lietuvos žemės ūkio sektoriaus veiklą ir politiką lemia bendroji ES žemės ūkio politika ir mūsų šalies makroekonominė situacija. Nors ir galima išskirti dvi stambias ūkinės veiklos subjektų grupes (šeimos ūkiai ir žemės ūkio bendrovės bei įmonės), tačiau Lietuvos žemės ūkio sektorius išlieka gana nevienalytis ir suskaldytas – 40 proc. ūkių yra mažesni nei 5 ha.

Nuo 2004 m., kai Lietuva tapo ES nare, vidutinis ūkio dydis padvigubėjo ir šiuo metu yra apie 21 ha.

Lietuva taip pat pasižymi senstančia ūkininkavimo bendruomene – 35 proc. ūkininkų yra vyresni nei 65 metų amžiaus, kai ES vidurkis šiuo atveju yra 30 proc.

Lietuvos ūkio sektorius mišrus, t. y. vyrauja augalininkystės ir gyvulininkystės ūkiai. Augalininkystės ūkiuose didžiąją dalį derliaus sudaro javai bei azotą kaupiantys augalai. Gyvulininkystės sektoriuje vyrauja pienininkystė bei mėsinių galvijų auginimas.

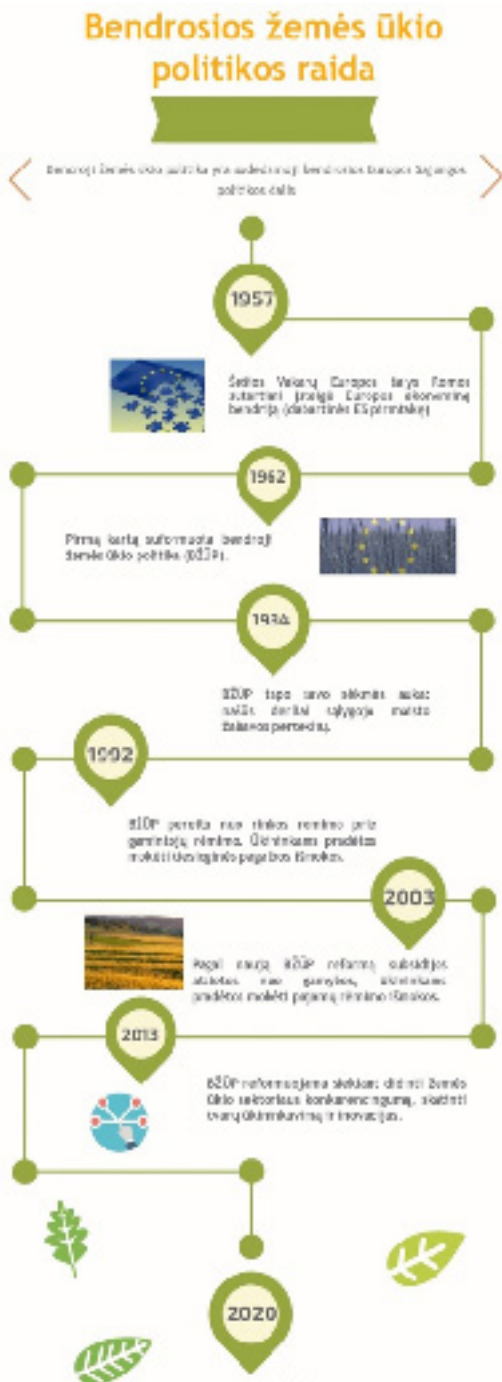
2 pav. ES žemės ūkio paskirties žemės ploto dalis, tenkanti atskiroms valstybėms narėms



Šaltinis: Europos Sąjungos statistikos duomenų bazė (Eurostat)

BŽŪP 2014–2020 m. laikotarpiu Lietuvos žemės ūkio sektoriuje ir kaimo vietovėse planuojama investuoti apie 4,7 mlrd. Eur. Prieš prasidedant šiam paramos laikotarpiui buvo nustatyti pagrindiniai politiniai prioritetai: darbo vietų augimas, tvarumas, modernizavimas, inovacijos ir kokybė. Tuo pačiu metu Lietuva turi galimybę pritaikyti tiesiogines išmokas ir kaimo plėtros programas prie konkrečių jos nacionalinių poreikių. Iš viso Lietuvos tiesioginių išmokų biudžete yra daugiau nei 3,1 mlrd. Eur. Palyginti su praėjusiu 2007–2013 m. laikotarpiu Lietuva gerokai padidino tiesioginių išmokų biudžetą, nepaisydama bendro 3,2 proc. biudžeto sumažinimo ES lygmeniu.

1.2. EUROPOS SAJUNGOS BENDROSIOS ŽEMĖS ŪKIO POLITIKOS TIKSLAI, RAIDA, PRIEMONĖS



3 pav. Bendrosios žemės ūkio politikos raida

Žemės ūkis remiamas įgyvendinant bendrąją žemės ūkio politiką (BŽŪP), kuri sukurta mūsų maisto, kraštovaizdžio ir aplinkos labui.

Jei nebūtų BŽŪP, kiekviena ES valstybė narė neabejotinai vykdytų individualią nacionalinę politiką, kurios taikymo apimtis ir viešoji intervencija įvairiose šalyse skirtingi. Bendrai taikoma politika užtikrina bendrus reikalavimus tvariam ūkininkavimui užtikrinti, bendrus sprendimus ir įrankius rinkos nestabilumo iššūkiams įveikti, apsaugo nuo regresio siekiant didesnio Europos žemės ūkio konkurencingumo bei suteikia galimybę laikytis bendros prekybos politikos, taigi sudaromos sąlygos ES būti vieningai, kai ji derasi su prekybos partneriais visame pasaulyje.

Pagrindiniai BŽŪP tikslai:

- ūkininkų apsaugojimas nuo ekonominių pokyčių bei jų pajamų stabilizavimas;
- klimato kaitos mažinimas ir tvarus gamtos išteklių valdymas;
- visos ES kraštovaizdžio puoselėjimas ir kaimo ekonomikos gyvybingumo užtikrinimas;
- maisto tiekimo grandinių užtikrinimas ir stabilizavimas.

Šie tikslai bendri visoms ES valstybėms narėms ir juos daug lengviau pasiekti bei įgyvendinti, kai finansinė parama žemės ūkiui ir kaimo vietovėms yra teikiama centralizuotai atsižvelgiant į aktualiausias.

Užsibrėžtus 2014–2020 m. laikotarpio tikslus BŽŪP įgyvendina remdamasi trimis priemonėmis:

Pajamų rėmimas (I ramstis). Tiesioginiais išmokomis remiami ūkiai siekiant palaikyti jų pajamų lygį bei skatinama puoselėti viešąsias gėrybes (pvz., kraštovaizdžio išsaugojimas).

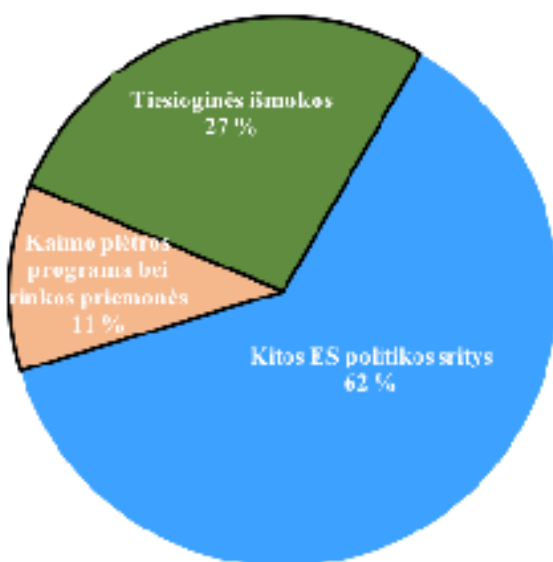
Kaimo plėtros programa (II ramstis). Siekiant patenkinti konkrečius kaimo vietovių poreikius ir spręsti jose kylančius uždavinius vykdomos nacionalinės (kartais regioninės) plėtros programos. Nors atskiros ES šalys savo programose numato imtis panašių paramos priemonių kaip ir kitos šalys, jos gali jas naudoti lanksčiai, kad atsižvelgdamos į konkrečias ekonomines, gamtos ir struktūrinės konkrečių teritorijų sąlygas spręstų didžiausias savo problemas. Kaimo plėtros programų neatskiriama dalis – LEADER metodas, pagal kurį vietos gyventojai skatinami spręsti vietos bendruomenių klausimus.

Rinkos priemonės (pasyvioji I ramsčio dalis). Europos Komisija gali imtis priemonių siekdama ištaisyti sudėtingą padėtį rinkoje, pvz., kai staiga dėl pavojaus sveikatai krenta žemės ūkio produkcijos ar žaliavos paklausa, taip pat kai dėl laikino pasiūlos pertekliaus rinkoje krenta žemės ūkio produkcijos ar žaliavos kainos.

Pagal 2014–2020 m. daugiamečią finansinę programą (ES septynerių metų išlaidų planas) BŽŪP biudžetui skiriama 38 proc. visų lėšų, tai yra iš viso 408,31 mlrd. Eur. Tiesioginėms išmokoms ir rinkos priemonėms skirta 308,73 mlrd. Eur, o 99,58 mlrd. Eur skirta kaimo plėtrai.

Tiesioginėms išmokoms per šį laikotarpį skiriama suma siekia maždaug 293 mlrd. Eur, arba 72 proc. viso BŽŪP skirto biudžeto. Tai reiškia, kad tiesioginėms išmokoms per metus išleidžiama daugiau kaip 41 mlrd. Eur.

4 pav. BŽŪP dalis bendrame 2014-2020 m. ES finansinio laikotarpio biudžete



1.3. TIESIOGINĖS IŠMOKOS IR SUSIETOJI PARAMA

Tiesioginių išmokų reikšmė

Ūkininkavimas yra rizikingas ir dažnai brangiai kainuojantis verslas. Nenuspėjamos oro sąlygos daro įtaką ūkių produkcijos gavybai bei pelningumui. Menkiausias gamtos sąlygų pasikeitimas turi neigiamų pasekmių ne tik ūkininkams, bet ir visai maisto tiekimo grandinei.

Žemdirbiai taip pat susiduria su nepastoviomis žemės ūkio produktų rinkų savybėmis. Paklausa ypač nepasikeis, jei kainos sumažės, tai reiškia, kad ūkininkai negali apsidrausti paprasčiausiai parduodami daugiau produkcijos, kad kompensuotų žemesnes kainas.

ES ūkininkai susiduria ir su spaudimu dėl vis didėjančios pasaulinės prekybos maisto produktais konkurencijos. Globalizacija ir pasiūlos bei paklausos svyravimai pastaraisiais metais taip pat sukėlė žemės ūkio rinkos kainų nepastovumą, taip padidindami ūkininkų susirūpinimą. Tradiciškai daugelio žemės ūkio prekių kainos buvo, galima sakyti, nuspėjamos palyginti su numatomomis pajamomis ir leido jiems investuoti į savo verslą.

Visi šie veiksniai dar labiau apsunkina galimybes padidinti daugelio ūkininkų pajamas. Vidutinės ūkių pajamos išlieka gerokai mažesnės už visą likusios ekonomikos dalį ir sudaro apie 40 proc. ES vidutinių pajamų, t. y. santykinė ūkių pajamų padėtis, palyginti su pajamomis ne žemės ūkio sektoriuje, yra 60 proc. mažesnė.

Tiesioginės išmokos padeda užtikrinti nuolatinės ūkininkų pajamas, kad ūkininkavimas būtų efektyvus visoje ES. Tokiu būdu remiamas ilgalaikis ūkių gyvybingumas ir stabilizuojamos kainos. ES gamintojai yra labai priklausomi nuo valstybės paramos (tiesioginės išmokos, kaimo plėtros priemonės). Tiesioginės išmokos ES lygmeniu sudaro vidutiniškai 28 proc. žemės ūkio pajamų, tačiau ne visur ši dalis pasiskirsčiusi vienodai – nuo 15 proc. ar mažiau Kroatijoje, Kipre, Maltoje ir Nyderlanduose iki 40 proc. ar daugiau Čekijoje, Airijoje, Liuksemburge, Slovakijoje ir Švedijoje.

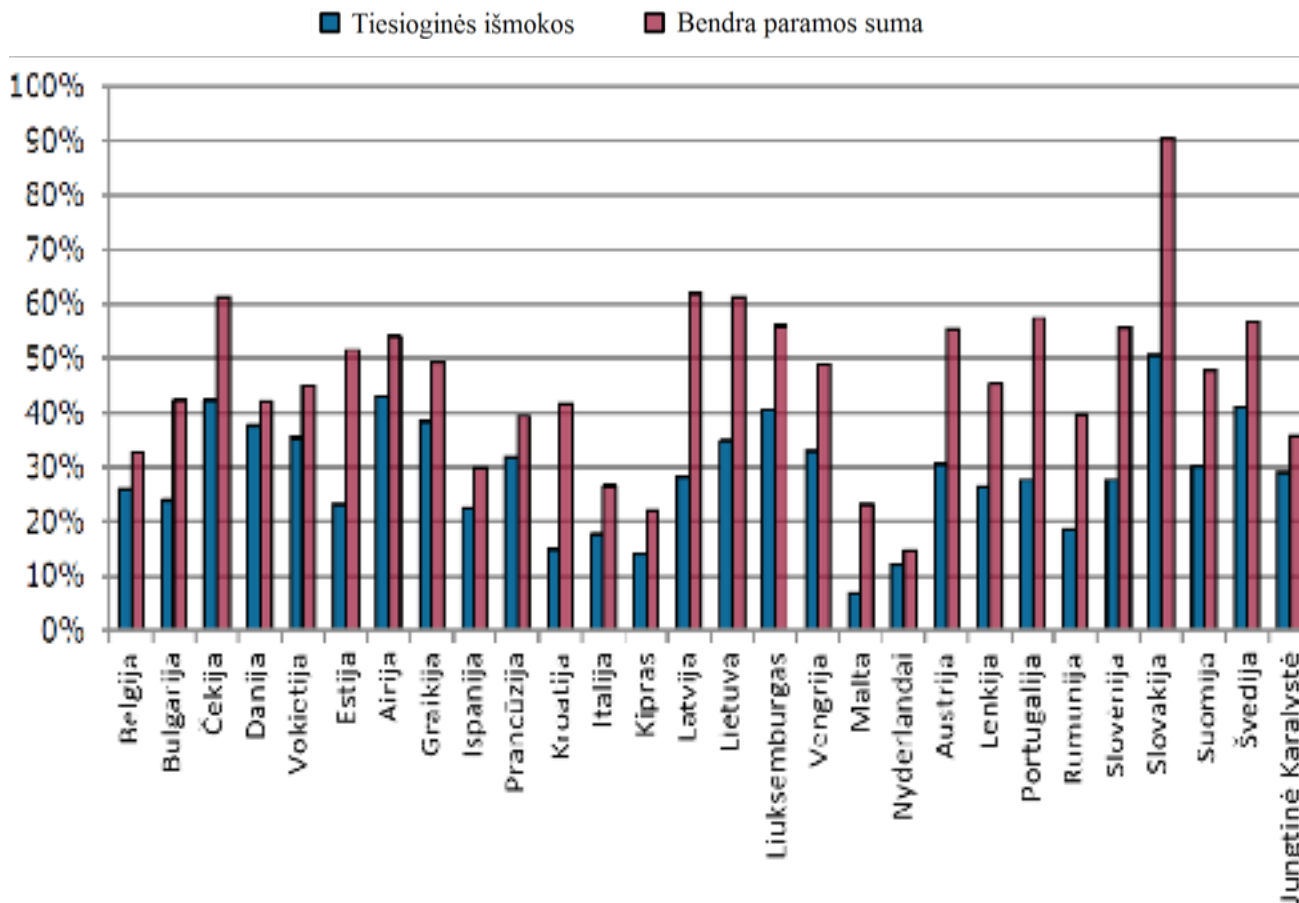
Įdomus pastebėjimas, kad palyginus vidutinius tiesioginių išmokų dydžius ES šalyse bei šių išmokų dalį, sudarančią ūkininkų pajamas, matome, kad Lietuvos ūkių gaunamų išmokų dalis yra labai artima Danijos, Vokietijos, Prancūzijos ir kitų ES valstybių narių ūkių gaunamų išmokų daliai, sudarančiai pajamas (> 30 proc.). Tuo tarpu Olandijoje ir Maltoje, gaunančiose pačias didžiausias išmokas, išmokų dalis, sudaranti ūkių pajamas, sudaro net kelis kartus mažesnę dalį – apie 10 proc. Ir čia turime net atvirkščią vaizdą: kuo didesnės išmokos šalyje, tuo šios išmokos sudaro mažesnę pajamų dalį šalies ūkiuose.

5 paveiksle pateikti duomenys aiškiai rodo, kad ūkio gyvybingumui ypač svarbu ne tik paramos dydis, bet ir veiklos efektyvumas. Tai taip pat atspindi valstybių narių specializaciją įvairiuose sektoriuose ir žemės ūkio konkurencingumo skirtumus visoje ES.

Padėdamos išlaikyti ūkius, tiesioginės išmokos gali prisidėti prie darbo vietų kūrimo žemės ūkyje arba sektoriuose, kurie labai priklauso nuo žemės ūkio, maisto pramonės ar kaimo turizmo. Tiesioginės išmokos taip pat prisideda prie tvaraus gamtos išteklių valdymo ir prie platesnių ES pastangų kovoti su klimato kaitos priežastimis ir padariniais. Žemės ūkis sudaro apie 10 proc. viso ES išmetamų šiltnamio efektą sukeliančių dujų kiekio ir, be abejo, atlieka svarbų vaidmenį užtikrinant ekologiškesnę ir tvaresnę ateitį. Štai kodėl visi tiesiogines išmokas gaunantys ūkininkai turi laikytis ES nustatytų aplinkosaugos standartų (kurie yra vadinamosios „kompleksinės paramos“ dalis). Papildomas tiesioginių išmokų sistemos sluoksnis, vadinamas „ekologiškumu“ (žalinimas), pirmą kartą buvo įgyvendintas 2015 m. ir apima daugiau nei 70 proc. žemės ūkio naudmenų. Tiesioginė parama taip pat atlygina ūkininkams už jų darbo aspektus, į kuriuos rinkose neatsižvelgiama, pvz., ekologinis ūkininkavimas, dėl to, kad tai yra svarbi visuomenei veikla, naudinga visiems europiečiams. 30 proc. tiesioginės paramos, mokamos ūkininkams, susieta su veiksminga žemės ūkio veikla, kuria siekiama išsaugoti biologinę įvairovę, dirvožemio kokybę ir aplinką. Tai apima pasėlių įvairinimą, daugiamečių pievų išlaikymą ir ekologiniu atžvilgiu svarbių vietovių išsaugojimą ūkiuose.

Visa tiesioginė pagalba ūkininkams yra mokama laikantis griežtų standartų, susijusių su aplinka, maisto sauga, augalų ir gyvūnų gerove ir bendru reikalavimu išlaikyti ūkininkams savo valdomą žemę produktyvios bei geros agrarinės būklės. Tai vadinama kompleksine parama. Jei šių taisyklių nesilaikoma, parama gali būti sustabdyta ir ūkininkui gali būti taikomos sankcijos.

5 pav. Tiesioginių išmokų bei kitų asignavimų dalis, sudaranti ūkių pajamas ES šalyse 2015 m.



Šaltinis: Europos Komisijos leidinys apie bendrąją žemės ūkio politiką bei tiesiogines išmokas

Tiesioginių išmokų schemos

Tiesioginės išmokos ūkininkams skiriamos kaip bazinės pajamos, mokamos už ūkiuose valdomų žemės ūkio naudmenų hektarų skaičių. Vadinamoji „pagrindinė išmoka“ su papildomomis keliomis kitomis paramos schemomis, kuriomis siekiama konkrečių tikslų arba stengiamasi padėti tam tikriems ūkių tipams, sudaro tiesioginių išmokų sistemą.

1 lentelė. Tiesioginių išmokų paramos schemų pasirinkimas ES šalyse

Privalomosios paramos schemos*	Pasirenkamosios paramos schemos*
Pagrindinė parama	Parama už pirmuosius hektarus
Žalinimas	Parama vietovėms, kuriose yra gamtinių kliūčių
Jaunųjų ūkininkų parama	Susietoji parama

Šaltinis: Europos Komisijos leidinys apie bendrąją žemės ūkio politiką bei tiesiogines išmokas

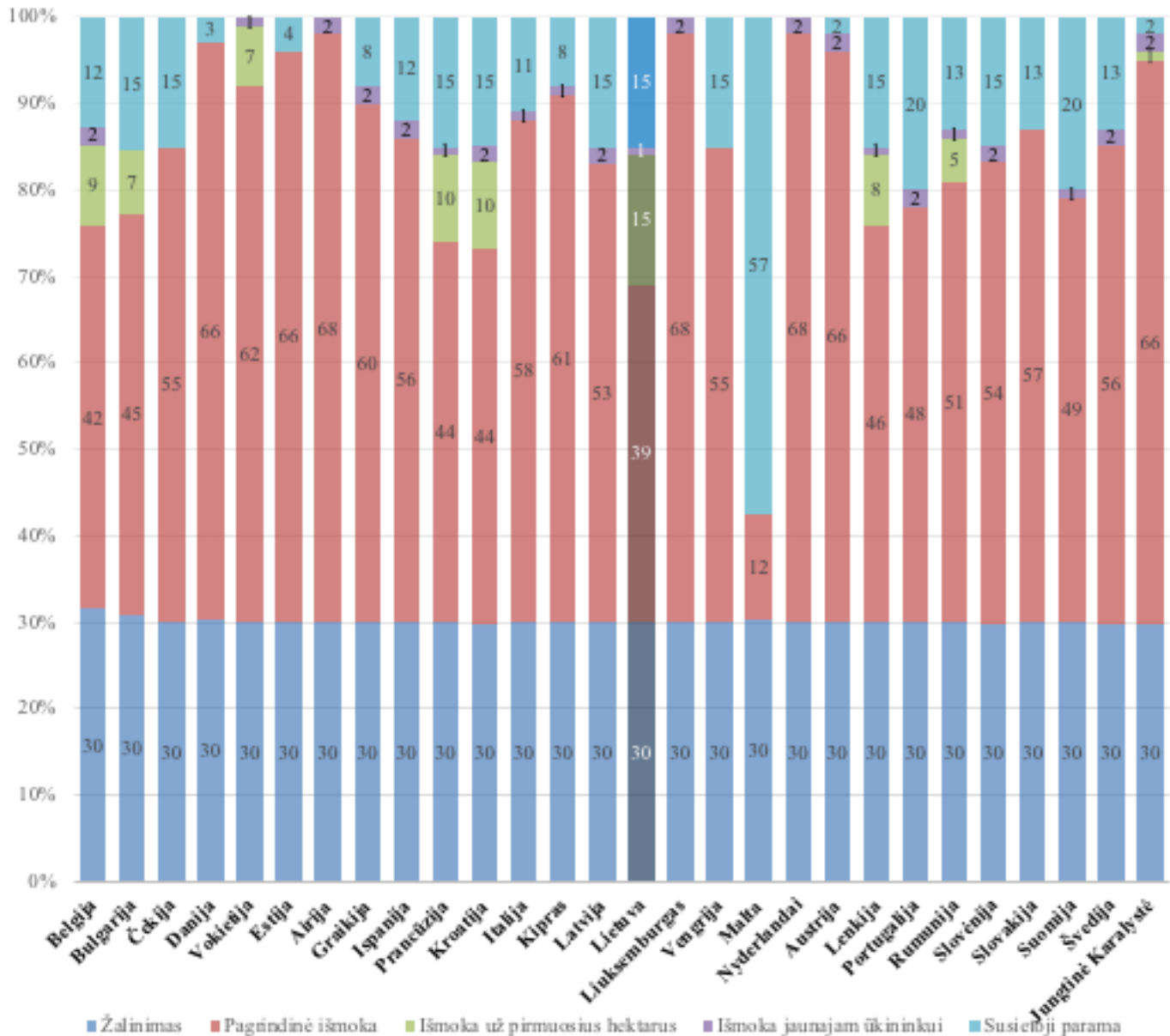
Pagal ES tiesioginių išmokų reglamentavimą, kiekviena ES valstybė narė privalomai laikosi trijų atskirų paramos schemų (pagrindinė, žalinimas, jaunųjų ūkininkų) taisyklių ir dar tris schemas gali pasirinkti savanoriškai (už pirmuosius hektarus, vietovių, kuriose yra gamtinių kliūčių, bei susietosios paramos), atsižvelgdama į nacionalinį poreikį.

Kiekviena paramos schema siekiama skirtingų tikslų, tad ir reikalavimai yra skirtingi, tačiau jei ūkininkas atitinka keliamus reikalavimus bei prisima visus numatytus įsipareigojimus, jis gali dalyvauti visose taikomose paramos schemose vienu metu.

Pagal 2016 m. duomenis parengtoje diagramoje atsispindi tai, kad kiekviena ES valstybė narė skirtingai derina tiesioginių išmokų schemas atsižvelgdama į savo šalies politiką, geografinę padėtį, ūkininkavimo praktiką ir individualius nacionalinius poreikius.

Bendra tiesioginių išmokų suma bet kurios valstybės narės ūkininkams kiekvienais metais yra ribojama pagal tos valstybės metinius asignavimus (oficialiai vadinamus „tiesioginių išmokų paketu“) iš ES biudžeto. Atsižvelgdamos į teisinį reglamentavimą, nacionalinės institucijos gali nuspręsti, kurią iš įvairių tiesioginių išmokų schemų finansuoti iš šio asignavimo. Taip pat tam tikrais suplanuotais atvejais gali pasirinkti pinigų perskirstymo tarp ramsčių galimybę, t. y. iš suplanuotos bendros tiesioginių išmokų sumos dalį lėšų perkelti kaimo plėtros programai finansuoti ir atvirkščiai.

6 pav. ES valstybių narių tiesioginių išmokų lėšų paskirstymas pagal atskiras paramos schemas 2016 m.



Šaltinis: Europos Komisijos leidinys apie bendrąją žemės ūkio politiką bei tiesiogines išmokas
*į grafiką neįtraukta smulkiųjų ūkių schema

Kompleksinės paramos reikalavimai

Kompleksinės paramos reikalavimus sudaro Geros agrarinės ir aplinkosauginės būklės reikalavimai ir Valdymo reikalavimai. Valdymo reikalavimus sudaro Vandenų apsaugos, Biologinės įvairovės apsaugos, Augalų apsaugos produktų naudojimo, Trąšų ir Augalų apsaugos produktų naudojimo ir kt. reikalavimai.

Lietuvos Respublikos žemės ūkio ministro 2014 m. gruodžio 5 d. įsakymu Nr. 3D-932 „Dėl Žemės ūkio naudmenų geros agrarinės ir aplinkosaugos būklės reikalavimų, taikomų nuo 2015 metų, aprašo patvirtinimo“ patvirtinti Geros agrarinės ir aplinkosaugos būklės reikalavimai, taikomi 2017 m. paramos už žemės ūkio naudmenų ir kitus plotus paraiškoms.

Lietuvos Respublikos žemės ūkio ministro 2008 m. sausio 16 d. įsakymu Nr. 3D-23 „Dėl Žemės ūkio veiklos valdymo reikalavimų ir trąšų bei augalų apsaugos produktų naudojimo reikalavimų aprašo patvirtinimo ir valdymo kontrolės institucijų paskyrimo“ patvirtinti valdymo, trąšų bei augalų apsaugos produktų naudojimo reikalavimai, taikomi 2017 m. paramos už žemės ūkio naudmenų ir kitus plotus paraiškoms.

Šių reikalavimų privalo laikytis pareiškėjai, gaunantys tiesiogines išmokas, paramą pagal Lietuvos kaimo plėtros 2014–2020 metų programos priemones „Agrarinė aplinkosauga ir klimatas“, „Ekologinis ūkininkavimas“, taip pat gaunantieji paramą pagal Lietuvos kaimo plėtros 2014–2020 metų programos priemones „Išmokos už vietoves, kuriose esama gamtinių ar kitokių specifinių kliūčių“, „Su „Natura 2000“ ir Vandens pagrindų direktyva susijusios išmokos“, priemonės „Investicijos į miško plotų plėtrą ir miškų gyvybingumo gerinimą“ veiklos sritį „Miško veisimas“. Reikalavimų privalo laikytis ir pareiškėjai, tęsiantys įsipareigojimus pagal ankstesnio laikotarpio programos su plotu susijusias analogiškas priemones.

1.4. LIETUVOS KAIMO PLĖTROS PROGRAMA: PARAMOS PRIEMONĖS IR VEIKLOS SRITYS, REIKALAVIMAI PARAMAI GAUTI IR JAI ADMINISTRUOTI, NAUDA IR ĮSIPAREIGOJIMAI

Lietuvoje, kaip ir visoje Europoje, pastebimas jos gyventojų senėjimo procesas, todėl naujų ūkininkų įsitraukimas į žemės ūkį yra gyvybiškai svarbus žemės ūkio ir kaimo bendruomenių ateičiai. Dėl šios priežasties parama jauniems ūkininkams yra privaloma visos ES mastu.

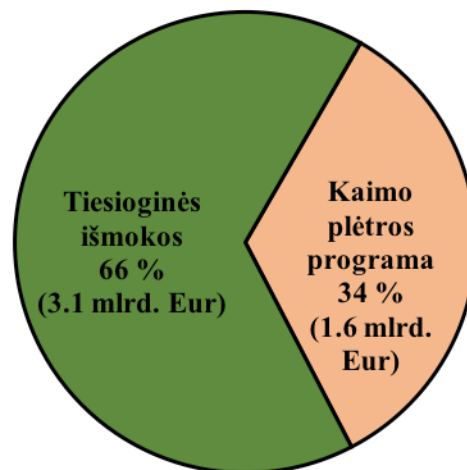
Nuo 2015 m. ES tiesioginės išmokos tiek Lietuvoje, tiek visoje ES gali būti skiriamos tik aktyviems žemės ūkio veiklos subjektams („aktyviems ūkininkams“). Tokia nuostata remiantis yra skiriamos tiesioginės išmokos visose ES valstybėse narėse.

Išmokos neskiriamos subjektams, kurie eksploatuoja oro uostus, teikia geležinkelio paslaugas, eksploatuoja vandens valymo įrenginius, teikia nekilnojamojo turto paslaugas, eksploatuoja nuolatinės sporto ir pramogų aikštes.

Tačiau subjektai, vykdanys bent vieną iš nurodytų veiklų, gali pateikti įrodymus dėl žemės ūkio svarbos jų veikloje pagal vieną iš šių kriterijų:

- subjekto metinė tiesioginių išmokų suma sudaro bent 5 proc. visų pajamų, kurių jis gavo iš ne žemės ūkio veiklos;
- subjekto vykdoma žemės ūkio veikla nėra nereikšminga, t. y. pajamos iš žemės ūkio veiklos sudaro ne mažiau kaip 33 proc. visų už praėjusius finansinius metus gautų pajamų;
- subjekto pagrindinė veikla ar įmonės tikslas yra žemės ūkio veiklos vykdymas.

7 pav. BŽŪP paramos paskirstymas Lietuvoje
2014–2020 m. laikotarpiu



**rinkos priemonės neįtrauktos į diagramą, kadangi jos naudojamos tik kai Europos Komisija mato tam poreikį*

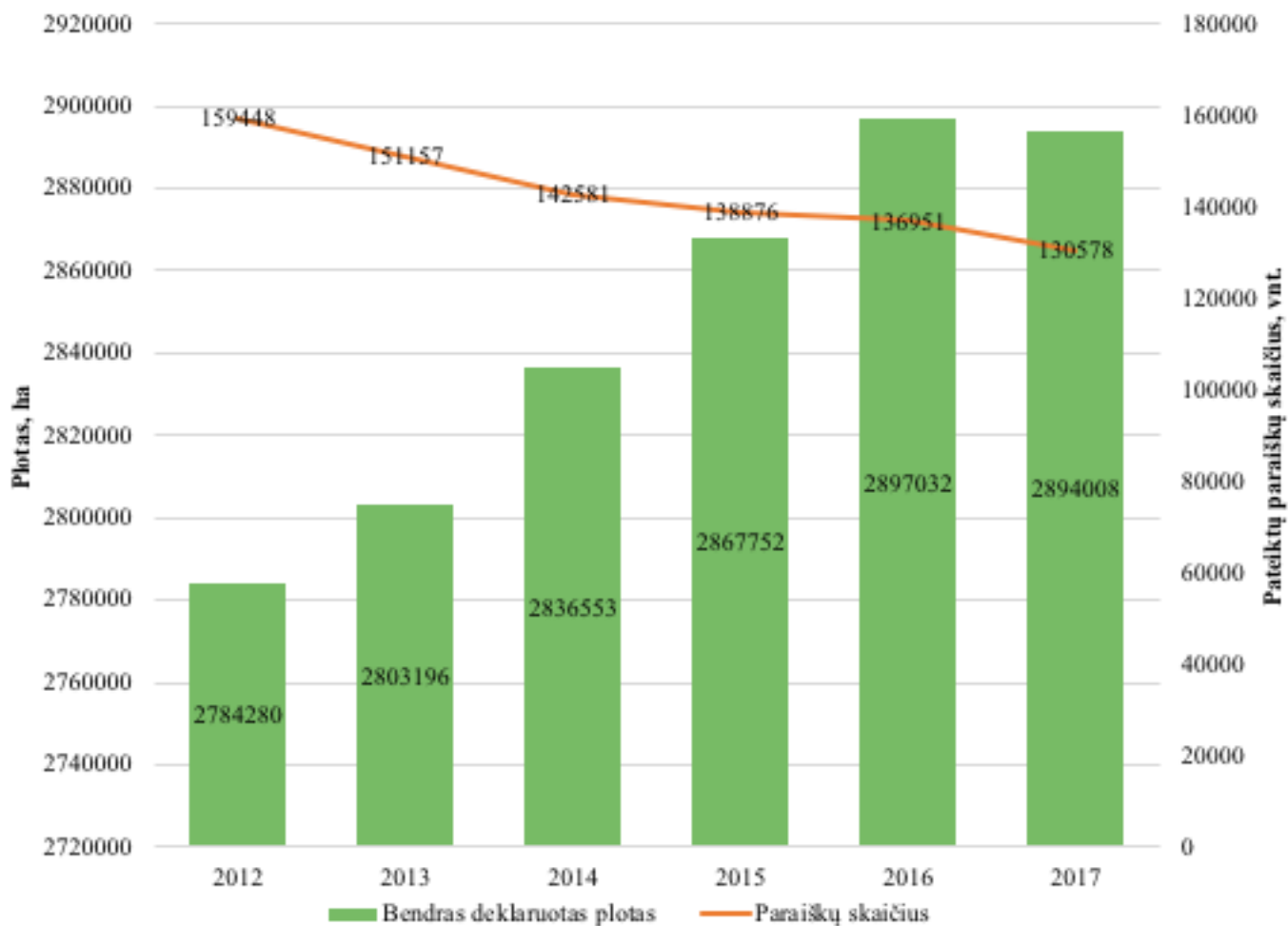
Be pagrindinės išmokos, pareiškėjai gali dalyvauti ir kitose specialiose paramos schemose, pavyzdžiui, žalinimo.

Žalinimas yra nauja aplinkai nekenksminga veikla, sukurta siekiant paskatinti ūkininkus prisidėti prie tokių visuomenei svarbių procesų kaip klimato kaitos mažinimas, biologinės įvairovės išsaugojimas bei dirvožemio kokybės gerinimas. Pagal šią veiklą 30 proc. bendros tiesioginių išmokų sumos susieta su trimis aplinkai draugiškomis ūkininkavimo priemonėmis: pasėlių įvairinimu, daugiamečių pievų išlaikymu ir ekologiniu atžvilgiu svarbių vietovių išlaikymu.

Lietuva nusprendė 15 proc. bendros tiesioginių išmokų sumos skirti **savanoriškajai susietajai paramai**. Šios paramos schemos tikslas – remti tuos žemės ūkio sektorius, kurie patiria sunkumų. Lietuva taip pat naudojami galimybe ir skiria padidintą tiesioginių išmokų sumą pirmiesiems 30 hektarų (skirta 15 proc. bendros tiesioginių išmokų sumos). **Išmokos už pirmuosius hektarus** tikslas yra teisingesnis paramos pasiskirstymas tarp mažų ir vidutinių ūkių bei didelių pramoninių ūkių.

Jeigu tokių subjektų pateikti įrodymai įskaitomi kaip atitinkantys reikalavimus, šie subjektai yra tinkami tiesioginėms išmokoms gauti. Visi pareiškėjai, atitikę „aktyvaus ūkininko“ reikalavimus, įsipareigoja laikytis valstybių narių nustatytą žemės ūkio veiklos vykdymo reikalavimų.

8 pav. Pateiktų paraiškų skaičiaus ir bendro deklaruoto ploto pokytis 2012–2017 m.



Saltinis: Žemės ūkio ministerijos informacija

Nuo pat Lietuvos įstojimo į ES deklaruotas plotas nuolat auga. Kaip vieną iš bendro deklaruoto ploto augimo paskatų galima įvardyti pareiškėjų siekį gauti tiesiogines išmokas, kitą – bendrą šalies žemės ūkio plėtrą. Pastarųjų metų tendencija, kai deklaruojamas plotas kasmet didėdavo, 2017 m. nepasitvirtino ir buvo deklaruoti šiek tiek mažesni (apie 3 tūkst. ha, o tai sudaro apie 0,1 proc. viso ploto) žemės ūkio naudmenų plotai nei praėjusiais 2016 m. Tai būtų galima paaiškinti tuo, kad siekiant supaprastinti deklaravimo procesus, laikytis skaidrumo ir tikslingai panaudoti tiesioginių išmokų paramą 2017 m. nacionaliniuose teisės aktuose, reglamentuojančiuose tiesioginių išmokų skyrimo tvarką, atsirado keletas naujovių (aiškus įpareigojimas deklaruoti tik tiems, kurie patys dirba teisėtai valdomus plotus), kurios galėjo priversti deklaruojančiuosius atsisakyti galimybės pretenduoti į tiesiogines išmokas.

Pateiktų paraiškų skaičius nuolat mažėja, ne išimtis ir 2017 m. Lietuvos žemės ūkyje vyksta ūkių stambėjimo procesas, kurio metu senųjų tradicijų ūkius keičia modernūs profesionalūs ūkiai, kurie turi didesnes galimybes konkuruoti ir išsilaikyti rinkoje.

Pagrindinė išmoka. Pagrindinė tiesioginė išmoka – išmoka iš ES lėšų, mokama pareiškėjui už einamaisiais metais deklaruotą plotą, atitinkantį paramos teikimo reikalavimus. Pagrindinė išmoka Lietuvoje mokama nuo 2004 m. Šios išmokos tikslas yra užtikrinti žemės ūkio veikla užsiimančių ūkininkų pagrindines pajamas. Lietuvoje šiai išmokai nuspręsta skirti 38,24 proc. bendros tiesioginių išmokų sumos.

Žalinimas. Žalinimas yra viena iš tiesioginių išmokų schemų, kuriai tenka net 30 proc. visos bendros tiesioginių išmokų sumos. Žalinimo schema glaudžiai susijusi su aplinkosauga, tad ir kiekvienas atskiras žalinimo reikalavimas tarnauja vis skirtingam, tačiau su aplinkai naudinga žemės ūkio veikla susijusiam tikslui.

Pareiškėjai, norintys pretenduoti gauti žalinimo išmoką, privalo laikytis trijų pagrindinių žalinimo reikalavimų:

- Išlaikyti turimus daugiamečių pievų ir ganyklų plotus (pievos nenaudojamos sėjomainoje penkerius ar daugiau metų). Šiuo reikalavimu siekiama kovoti su klimato kaita, kadangi žalienos mažina CO₂ išsiskyrimą į aplinką. Prognozuojama, kad bent jau artimiausiais metais Lietuvoje ši riba nebus pasiekta.

- Įvairinti pasėlius. Pareiškėjams, deklaruojantiems daugiau nei 10 ha ariamosios žemės, priklausomai nuo pareiškėjo ūkio dydžio, privalu turėti 2 arba 3 skirtingus pasėlius. Įvairinant pasėlius siekiama pagerinti bendrą dirvožemio kokybę.

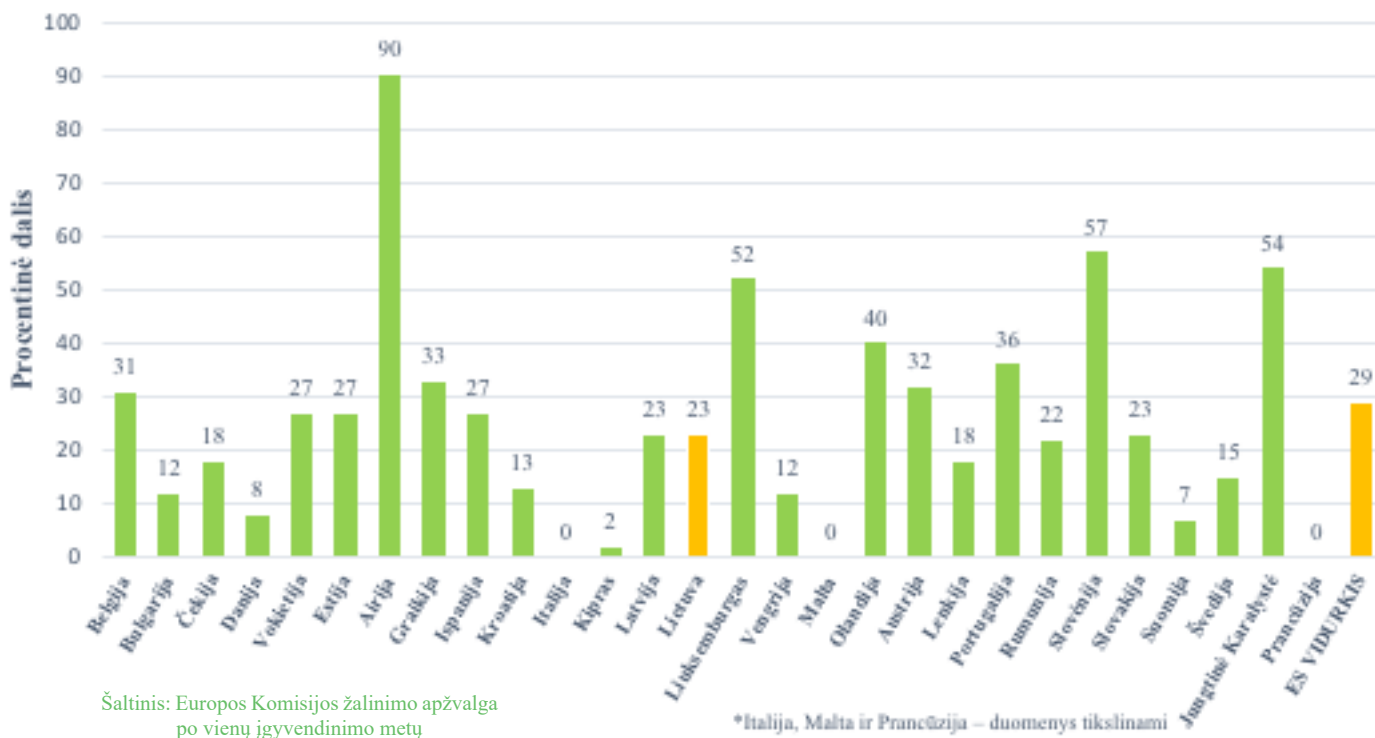
- Išskirti ekologiniu atžvilgiu svarbias vietas (EASV). EASV tikslui biologinės įvairovės išsaugojimui pasiekti pareiškėjai, deklaruojantys daugiau nei 15 ha ariamosios žemės, privalo mažiausiai 5 proc. jos dalies deklaruoti kaip EASV.

Pareiškėjams lengviausiai sekasi įgyvendinti pasėlių įvairinimo reikalavimą, kuris jiems nesukelia papildomų sunkumų, nes ūkiai, neatsižvelgiant į jų specifikaciją, ir taip dažniausiai augina daugiau nei vieną kultūrą, tad su šio reikalavimo įgyvendinimu susijusi situacija džiugina, nes užfiksuota mažiausiai pažeidimų.

Remiantis 2017 m. deklaravimo duomenimis, **daugiamečių pievų plotas** Lietuvoje siekia **728,3 tūkst. ha**. Lietuvos mastu daugiamečių pievų plotai nemažėja.

Nors daugiamečių pievų ir ganyklų išlaikymo reikalavimas neatitinka kai kurių įprasto ūkininkavimo praktikos principų, Lietuvoje daugiamečių pievų plotų santykis su bendra žemės ūkio paskirties žemės dalimi yra labai palankus žemdirbiams, kadangi jis yra mažesnis už ES vidurkį.

9 pav. Daugiamečių pievų dalis bendrame žemės ūkio paskirties plote ES valstybėse 2015 m.



Įgyvendinant EASV reikalavimą galima labai aiškiai išvelgti ir pareiškėjų pasirinkimo tendencingumą, kai 2015 m. turėję tik dvi alternatyvas išpildyti EASV reikalavimą (pūdymas, azotą kaupiantys augalai), o nuo 2016 m. smarkiai praplėtus EASV įgyvendinimo galimybių sąrašą populiariausi pasirinkimai išliko tie patys (pūdymas, azotą kaupiantys augalai). Tos pačios tendencijos išliko ir 2017 m. Pareiškėjų pasirinkimas EASV reikalavimą įgyvendinti produktyviais elementais, t. y. deklaruoti plotus, kuriuose auginami azotą kaupiantys augalai, ar pūdymą (potencialiai produktyvus plotas) nestebina, kadangi tokiu būdu pareiškėjai taip pat turi galimybę realizuoti užaugintą produkciją bei dažnu atveju dar pretenduoti ir į susietąją paramą už baltyminių augalų auginimą (jei auginami azotą kaupiantys augalai).

2 lentelė. EASV įgyvendinimas Lietuvoje

Metai / EASV užskaita	2015	2016	2017
Pūdymas, ha	90.951	43.130	53.800
Azotą kaupiantys augalai, ha	90.952	144.587	184.000
Trumpos rotacijos želdiniai	X	983	1004
Posėlis, ha	X	739	1182
Įsėlis, ha	X	4.610	3970
Medžių grupės, miškeliai, ha	X	11	31
Kūdros, ha	X	1.5	4.1
Grioviai, ha	X	2	15
Palaukės, ha	X	38	24

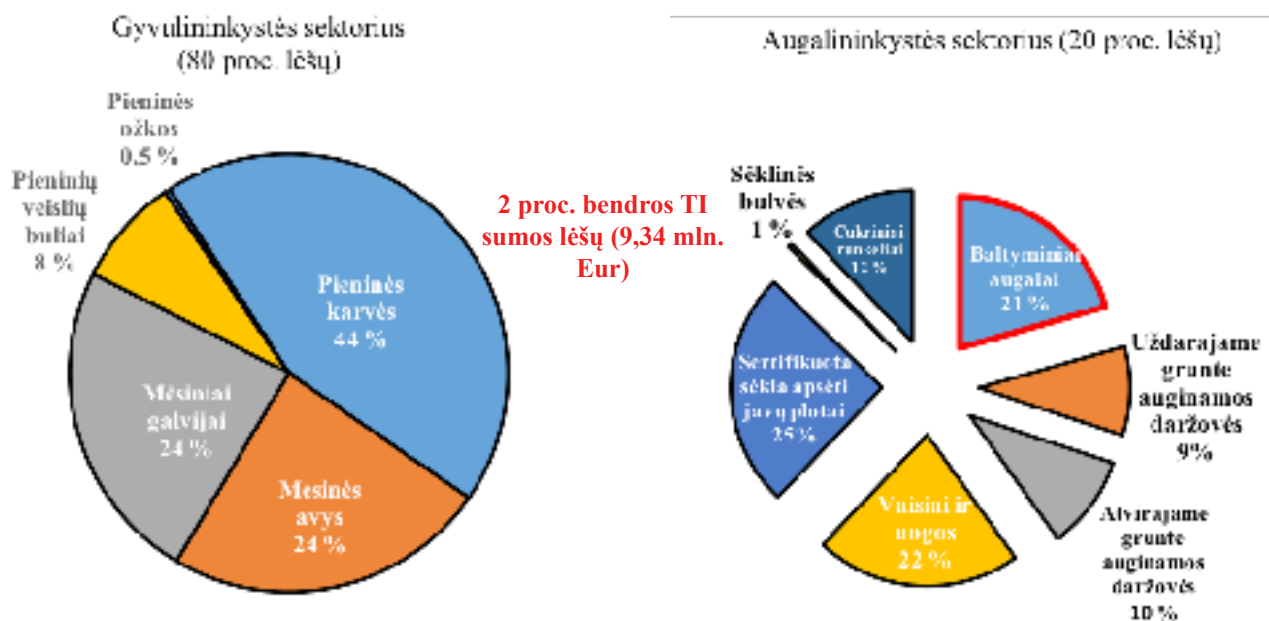
Šaltinis: Žemės ūkio ministerijos informacija

Pagal 2 lentelėje pateiktus duomenis matyti, kad įgyvendinant EASV reikalavimą dominuoja produktyvūs EASV elementai – azotą kaupiantys augalai bei pūdymas, tačiau žalinti skirtiems plotams (Lietuvos atveju tai labiausiai aktualu ankštiniams augalams – žirniams, pupoms) **nuo 2018 m. įsigalios augalų apsaugos produktų naudojimo draudimas**. Tai turėtų pakoreguoti esamą tendenciją bei paskatinti ūkininkus labiau panaudoti kraštovaizdžio bei kitų žalinimo elementų galimybes.

Susietoji parama. Tai papildoma parama pareiškėjams, mokama už deklaruotus plotus Lietuvos pasirinktame augalininkystės sektoriuje ir (arba) už gyvulius – gyvulininkystės sektoriuje. Šiai paramos schemai skiriama **13 proc.** bendros Lietuvos tiesioginių išmokų sumos. Ši dalis gali būti padidinta dar **2 proc.** punktais, skiriant bent 2 proc. bendros tiesioginių išmokų sumos baltyminiams augalams remti. Lietuva, siekdama kuo labiau remti gamybą, šia galimybe pasinaudojo ir baltyminiams augalams skyrė šiuos papildomus 2 proc., todėl iš viso susietajai paramai skirta **15 proc. bendros** tiesioginių išmokų sumos.

Nuo 2017 m. susietosios paramos schema papildyta trimis naujomis paramos rūšimis augalininkystės sektoriuje: parama už sertifikuota sėkla apsėtus javų plotus, parama už sėklines bulves ir parama už cukrinius runkelius. Bendra 2017 m. susietosios paramos suma yra **70,06 mln. Eur**.

10 pav. Susietosios paramos paskirstymas Lietuvoje (13 proc. bendros TI sumos)



Šaltinis: Žemės ūkio ministerijos informacija

Parama už pirmuosius hektarus. Siekdamas paskirstyti paramą mažesniems ūkininkams, valstybės narės gali skirti iki 30 proc. savo nacionalinio tiesioginių išmokų biudžeto išmokai už pirmuosius hektarus. Hektarų, už kuriuos gali būti paskirta ši išmoka, skaičių riboja nacionalinių valdžios institucijų nustatyta riba (30 ha arba vidutinis ūkių dydis valstybėse narėse, jei pastarasis yra didesnis negu 30 ha).

Dešimt valstybių narių nusprendė pasirinkti pirmųjų hektarų paramos schemą (Belgija – Valonijos regionas, Bulgarija, Vokietija, Prancūzija, Kroatija, Lietuva, Lenkija, Rumunija, Jungtinė Karalystė – Velsas, Portugalija – nuo 2017 m.). Išmokos dydis už hektarą kiekvienoje šalyje skiriasi (2015 m. jis svyravo nuo 25 Eur Prancūzijoje iki 127 Eur Belgijoje).

Valstybė narė	Jaunesnių nei 35 metų metų amžiaus ūkininkų skaičius	35-44 metų amžiaus ūkininkų skaičius	45-54 metų amžiaus ūkininkų skaičius	55-64 metų amžiaus ūkininkų skaičius	Vyresnių nei 64 metų amžiaus ūkininkų skaičius	Iš viso ūkininkų valstybėje narėje	Jaunesnių nei 35 metų amžiaus ūkininkai, kaip visų ūkininkų procentinė dalis	Vyresni nei 65 metų amžiaus ūkininkai, kaip visų ūkininkų procentinė dalis
Lietuva	11 710	32 150	48 930	37 680	69 440	199 910	5,9	34,7
ES vidurkis							7,5	29,7

Lietuvoje pirmųjų hektarų paramos schemai skirta **15 proc.** bendros tiesioginių išmokų sumos, išmokos dydis 2015 m. buvo 49 Eur/ha, o **2017 m. 55 Eur/ha.**

3 lentelė. Pirmųjų hektarų paramos schemos įgyvendinimas ES valstybėse narėse

ES valstybė narė	Remiamas plotas, ha		Išmokos dydis (2015 m. duomenimis), Eur/ha
Belgija (Valonijos regionas)	Pirmieji	30	127
Bulgarija	Pirmieji	30	77
Vokietija	Pirmieji	30	50
	Papildoma dalis	30–46	30
Prancūzija	Pirmieji	52	25
Kroatija	Pirmieji	20	33
Lietuva	Pirmieji	30	49
Lenkija	Pirmieji	3	0
	Papildoma dalis	3–30	40
Portugalija	Pirmieji	5	50
Rumunija	Pirmieji	5	5
	Papildoma dalis	5–30	51
Jungtinė Karalystė (Velsas)	Pirmieji	54	26

Šaltinis: Europos Komisijos leidinys apie pirmųjų hektarų išmoką

Jaunųjų ūkininkų parama. Europoje pastebimas gyventojų senėjimo procesas, todėl naujų ūkininkų įsitraukimas į žemės ūkį yra gyvybiškai svarbus žemės ūkio ir kaimo bendruomenių ateičiai. Dėl šios priežasties parama jaunesiems ūkininkams yra privaloma visos ES mastu, o Lietuva nėra išimtis. Pagal 4 lentelėje pateiktus duomenis (2010 m.) matome, kad Lietuvos žemdirbiai yra vidutiniškai vyresni nei bendras ES vidurkis, tad Lietuvoje taip pat būtina spręsti ūkininkų senėjimo problemą.

Jaunojo ūkininko paramos schemai 2016 m. skirta **1,76 proc. bendros Lietuvai skirtos tiesioginių išmokų sumos.** Kasmet Lietuvoje pateikia paraiškas šiai paramai gauti apie **10 000 jaunųjų ūkininkų.**

Pretenduoti į šią paramą gali visi juridiniai bei fiziniai asmenys, kurie yra **ne vyresni nei 40 m. amžiaus,** o ūkis yra įkurtas ne vėliau nei per **penkerius pastaruosius metus.** Parama mokama už ne didesnę nei 90 ha plotą, skiriama ne ilgesniam nei penkerių metų laikotarpiui nuo to laiko, kai jaunas ūkininkas perima ar įkuria ūkį: nuo valdos įkūrimo metų priklausys galima išmokų teikimo trukmė.

Bendrosios žemės ūkio politikos perspektyvos

BŽŪP bėgant metams keitėsi, nes keitėsi ekonominės aplinkybės ir piliečių reikalavimai. Didžioji dalis piliečių šią politiką remia ir pripažįsta, kad ji labai naudinga.

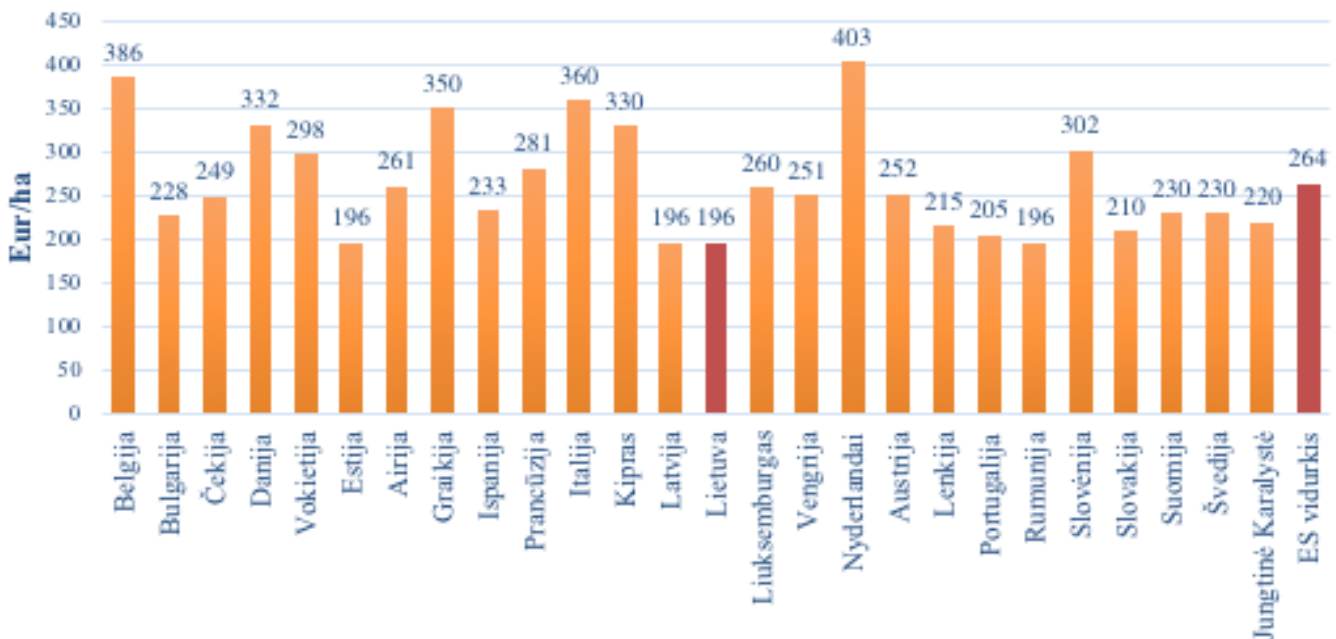
Įpusėjus 2014–2020 m. BŽŪP laikotarpiui vis garsiau kalbama apie BŽŪP ateitį po 2020 m. Nors jokių konkrečių sprendimų dar nėra priimta, tačiau įsibėgėjus oficialioms diskusijoms apie BŽŪP likimą jau dabar galima daryti pirmąsias išvadas. Siekiama, kad žemės ūkis ir po 2020 m. būtų palaikomas remiantis BŽŪP. Pagrindiniai tikslai – ekologiškesnė, sąžiningesnė ir veiksmingesnė politika. Europos ūkininkai turi didinti konkurencingumą tiek ekonominiu, tiek ekologiniu atžvilgiu.

Kainų nepastovumas yra grėsmė žemės ūkio sektoriaus ilgalaikiam konkurencingumui, tad būtinas tikslingesnis pajamų rėmimas siekiant skatinti augimą ir užimtumą Europoje. Krizės valdymo priemonės turėtų būti jautresnės ir geriau pritaikytos naujiems ekonominiams iššūkiams.

Siekiant išvengti nereikalingos administracinės naštos, vienas iš pagrindinių tikslų yra paprastesnė ir veiksmingesnė BŽŪP.

BŽŪP svarba Lietuvai akivaizdi – 2007–2020 m. laikotarpiu Lietuvą pasiekė ar dar pasieks **8,3 mlrd. Eur** paramos, skirtos žemės ūkio sektoriui. Ši parama ne tik padeda mūsų šalies ūkiams vystytis, modernėti, bet ir išlikti konkurencingiems Europos rinkoje. Reformuojant BŽŪP pagrindinis Lietuvos tikslas yra išlaikyti tokį pat ar panašų paramos modelį. Taip pat bus siekiama suvienodinti galimybes visose ES šalyse. Pagal šiuo metu nustatytą politiką galime įžvelgti nacionalinių ūkių rėmimo nelygybę.

11 pav. Numatomi ES tiesioginių išmokų dydžiai ES valstybėse narėse 2019–2020 m.



Šaltinis: Europos Komisijos leidinys apie pirmųjų hektarų išmoką

Akivaizdu, kad Lietuvos ūkininkams skiriamos tiesioginės išmokos yra vienos mažiausių ES. Tačiau svarbu atkreipti dėmesį į tai, jog dar ankstesniu laikotarpiu tiesioginės išmokos ES valstybėms buvo suskaičiuotos naudojant vienodą metodiką – remiantis 2000–2002 m. šalyse buvusiu žemės ūkio produkcijos derlingumu, laikytų gyvulių skaičiumi ir pan. Nuo 2014 m. buvo pradėtas palaipsninis tiesioginių išmokų vienodinimas tarp ES valstybių narių, kai mažinamos išmokos didžiausias išmokas gaunančioms valstybėms bei didinamos – mažiausiai gaunančioms. Šio vienodinimo rezultatas – Lietuvoje 2019 m. pasiektinas 75 proc. ES tiesioginių išmokų lygis – 196 Eur/ha. Tačiau taip pat reikia pridurti, kad didėjant deklaruojamam plotui hektarui tenkanti išmoka atitinkamai mažėja.

Atsižvelgiant į tai, vienas iš svarbiausių Lietuvos tikslų naujam laikotarpiui – siekti teisingesnių, kuo mažiau su praeities rezultatais susietų tiesioginių išmokų šalies žemdirbiams.

Žemės ūkis yra daug daugiau nei tiesiog maisto gaminimas. Ūkininkai visada vaidino pagrindinį vaidmenį formuojant Europos žemės ūkio politiką ir toliau tai darys ateityje, kartu tenkindami vis didesnius sveiko, kokybiško ir nebrangaus maisto vartotojų poreikius. Tikimės, kad kaip ir pastaruosius 50 metų BŽŪP ir toliau bus tobulinama, kad geriau atspindėtų tiek ūkininkų, tiek ir eilinių piliečių lūkesčius. Lietuva yra pasirengusi visapusiškai prisidėti prie šio proceso – tam, kad būtų atspindėtas teisingesnis požiūris į ūkininką, o parama žemės ūkiui būtų visiškai pateisinta visuomenės akyse.

Daugiau informacijos rasite:

- Lietuvos Respublikos žemės ūkio ministerija: [Tiesioginė parama 2015–2020 m.](#)
- Tiesioginių išmokų administravimo bei kontrolės taisyklės: [Nr. 3D-897](#)
- Nacionalinė mokėjimo agentūra prie Žemės ūkio ministerijos: [Tiesioginės išmokos](#)
- Europos Komisijos svetainė apie žemės ūkį: [Žemės ūkis ir kaimo plėtra](#)
- Bendrosios žemės ūkio politikos 2014–2020 m. tobulinimo kryptys: Mokslo studija / dr. Jurkėnaitė, N.; Volkov, A.; Martišiūnaitė, A. Vilnius: Lietuvos agrarinės ekonomikos institutas, 2011, p. 105: iliustr. , santr. angl. (online) ISBN 978-9955-481-30-0.

Prieiga per internetą: <https://zum.lrv.lt/lt/veiklos-sritys/lietuvos-kaimo-pletros-2014-2020-m-programa>



Savikontrolės klausimai

- 1.1.1. Kokius žinote bendrosios žemės ūkio politikos raidos etapus?
- 1.1.2. Kokie yra pagrindiniai BŽŪP tikslai?
- 1.1.3. Kokias žinote BŽŪP tobulinimo kryptis?
- 1.1.4. Kokiomis priemonėmis remdamasi BŽŪP įgyvendina užsibrėžtus 2014–2020 m. laikotarpio tikslus?
- 1.1.5. Kokias žinote Lietuvos kaimo plėtros programos priemones?

1.5. TERMINŲ ŽODYNĖLIS

Administracinė našta – administracinės užduotys, kurias ūkininkai ir institucijos vykdo tik dėl teisinių įpareigojimų ir kurios neturi jokios apčiuopiamos vertės jų veiklai.

Agrarinės aplinkosaugos rodikliai – šie rodikliai parodo, kaip aplinkos aspektai įtraukiami į bendrą žemės ūkio politiką Europos Sąjungos, nacionaliniu ir regioniniu lygmenimis.

Aktyvus ūkininkas – kad pagalba nebūtų skiriama asmenims ir bendrovėms, kurių žemės ūkio veikla yra nedidelės apimties, tiesioginės išmokos ir išmokos ūkininkams pagal kaimo plėtros priemonės mokamos tik aktyviems ūkininkams. Pavyzdžiui, asmuo, kuris turi oro uosto ar geležinkelio paslaugų įmonę, eksploatuoja vandens valymo įrengimus, teikia nekilnojamojo turto paslaugas ar valdo sporto aikštynus ar pramogų vietas, iš principo nelaikomas aktyviu ūkininku, nebent įrodo, kad jo ūkininkavimo veikla yra didesnės apimties.

Aprūpinimas maistu – fizinės ir ekonominės sąlygos, kuriomis žmonės ar jų grupės, norėdami sveikai gyventi, visuomet gali gauti pakankamą kiekį saugaus ir maistingo maisto savo mitybos poreikiams ir pageidavimams patenkinti. Šis klausimas pastaraisiais metais susilaukė labai daug dėmesio pagal Dohos vystymosi darbotvarkę vykstančiose žemės ūkio srities derybose ir buvo vienas iš strateginių 2013 m. bendros žemės ūkio politikos reformos tikslų.

Atsargumo principas – tai Jungtinių Tautų patvirtintas principas, kuris Europos Sąjungos teisėje įtvirtintas XX a. 10-ojo dešimtmečio pradžioje. Šis principas nėra oficialiai apibrėžtas, tačiau jo esmė tokia: jei koks nors veiksmas ar politika gali sukelti didelę ir (arba) negrįžtamą žalą visuomenei ar aplinkai, tai, kad nėra visuotinio mokslininkų sutarimo, neturėtų būti priežastis vėlinti veiksmingų prevencinių priemonių priėmimą. Kartu šis principas taip pat apima ir tai, kad nežinomo, bet potencialiai žalingo veiksmo atveju įrodymo našta, kad veiksmas nežalingas, tenka veiksmo vykdytojui.

Atsiejimas – 2003 m. bendros žemės ūkio politikos reforma įvestas sąsajos tarp tiesioginių išmokų gavimo ir konkretaus produkto gamybos pašalinimas. Iki tos reformos ūkininkai gaudavo tiesiogines išmokas tik jei gamindavo konkretų produktą, su kuriuo buvo susieta tiesioginė išmoka. Tai reiškė, kad produkcijos (javų, jautienos ir t. t.) gamybos pelningumas priklausė ne tik nuo kainos, kuria ūkininkas produkciją galėjo parduoti rinkoje, bet ir nuo tiesioginės išmokos už tuos produktus sumos.

Bazinė išmoka – išmoka, kurią nuo 2015 m. ūkininkai gauna pagal bazinės išmokos sistemą arba vienkartinės išmokos už plotus sistemą.

Bendra žemės ūkio politika (BŽŪP) – Europos Sąjungos teisės aktų ir praktikos rinkinys, priimtas siekiant nustatyti bendrą ir suvienodintą žemės ūkio politiką. Pirmosios priemonės įvestos 1962 m. Nuo tada politika buvo koreguojama ir plėtojama, įgyvendinta ne viena jos reforma. Bendras jos tikslas – pasiekti, kad žemės ūkio veikla būtų ilgai užtikrinamas kaimo gyvybingumas.

Bendrasis susitarimas dėl muitų tarifų ir prekybos (GATT). Terminas reiškia 1944 m. įsteigtą tarptautinę organizaciją ir šalių susitarimą dėl prekybos. Tokia organizacija jau neegzistuoja, ją pakeitė Pasaulio prekybos organizacija. Paskutinė susitarimo redakcija buvo priimta 1994 m. Dabar tai yra PPO susitarimas, kuriuo reglamentuojama prekyba prekėmis.

Bendroji lengvatų sistema (BLS). Išsivysčiusių šalių taikomos priemonės, kuriomis iš besivystančių šalių importuojamoms prekėms nustatomi lengvatiniai muitų tarifai.

Bendrosios išimties (valstybės pagalba) – Europos Komisija yra apibrėžusi tam tikras valstybės pagalbos kategorijas (plg. Reglamentą (ES) Nr. 702/2014). Skirdamos tų kategorijų valstybės pagalbą valstybės narės gali neteikti pranešimo Komisijai. Jei ta pagalba atitinka minėtame reglamente nustatytas išsamias sąlygas, valstybės narės tereikia informuoti Komisiją apie savo ketinimą. Tuomet Komisija paskelbia apie priemonę, kad pagalbos gavėjai būtų apie tai informuoti ir teisiškai tikri dėl pagalbos teisėtumo.

Bendros žemės ūkio politikos reforma – dėl pasikeitusių piliečių lūkesčių, naujų socialinių bei ekonominių sąlygų ir naujų technologijų atsiradimo bendrą žemės ūkio politiką būtina retkarčiais tikslinti ir naujinti. Tai reformos procesas.

Darnusis vystymasis – šis terminas reiškia, kad dabartinių kartų poreikiai tenkinami nemažinant būsimų kartų galimybių patenkinti savo poreikius – kitaip tariant siekiama visų – dabarties ir būsimų kartų žmonių – geresnės gyvenimo kokybės.

Daugiametė finansinė programa – daugiamečių lėšų panaudojimo planas, anksčiau vadintas finansine perspektyva, kuriame nustatomas Europos Sąjungos politikos prioritetų finansavimas.

De minimis taisyklė (bendros žemės ūkio politikos kontekste) – De minimis taisykle apibrėžiama pagalbos suma, kuri gali būti išmokėta nelaikant jos valstybės pagalba, apibrėžta Sutartyje. Jei valstybės narės neviršija de minimis ribų, joms nereikia laikytis jokių (papildomų) valstybės pagalbos taisyklių, t. y. jos neprivalo nei pranešti apie išmokas Komisijai ir laukti pastarosios leidimo, nei taikyti joms bendrosios išimties pagal bendrosios išimties reglamentą.

„Dėžės“ (PPO) – pagal PPO susitarimo dėl žemės ūkio sąlygas priemonės, šalių narių naudojamos žemės ūkio sektoriui remti, skirstomos į „dėžes“, remiantis PPO naudotu šviesoforo įvaizdžiu:

žalioji dėžė – subsidijos, kurios neiškreipia prekybos, arba blogiausiu atveju ją iškreipia minimaliai, kaip antai atsietosios tiesioginės išmokos. Tokio tipo paramai netaikomi PPO susitarimu dėl žemės ūkio nustatyti įpareigojimai mažinti paramą;

mėlynoji dėžė – išmokos pagal gamybos ribojimo programas, kaip antai susietoji parama, kuri skiriama tik pagal ataskaitinio laikotarpio plotą arba gyvulių skaičių. Tokio tipo paramai netaikomi PPO susitarimu dėl žemės ūkio nustatyti įpareigojimai mažinti paramą;

gintarinė dėžė (dar kartais vadinama geltonąja arba oranžine) – vidaus paramos priemonės, laikomos iškreipiančiomis gamybą ir prekybą, kaip antai kainų palaikymas arba su produkcijos kiekiu tiesiogiai susijusios subsidijos. Pagal šias priemones skiriamos paramos dydis (bendrasis paramos dydis) turėjo būti sumažintas pagal PPO susitarimą dėl žemės ūkio.

Eksporto kreditai – pagal Pasaulio prekybos organizacijos nuostatus jais laikomos specialiosios paskatos, pavyzdžiui, tiesioginis finansavimas, refinansavimas, palūkanų normos parama, eksporto kredito draudimas ir garantijos, atidėtas sąskaitų faktūrų pateikimo atidėjimas ir bet kokia kita priemonė, kuria valstybė tiesiogiai ar netiesiogiai skatina eksportą.

Europos inovacijų partnerystė (EIP) – Europos inovacijų partnerystės tikslas – didinti a) žemės ūkio sektoriaus produktyvumą ir veiksmingumą, b) žemės ūkio tvarumą (iki 2020 m. užtikrinti patenkinamą dirvožemio funkcionalumą).

Europos struktūriniai ir investicijų fondai (ESIF) – jiems priklauso Europos žemės ūkio fondas kaimo plėtrai, Europos regioninės plėtros fondas, Europos socialinis fondas, Sanglaudos fondas ir Europos jūrų reikalų ir žuvininkystės fondas.

Ex ante sąlygos – tam tikros išankstinės sąlygos, kurių reikia laikytis įgyvendinant kaimo plėtros programas. Jos atitinka pagrindinius reikalavimus, kurie turi būti tenkinami, kad kaimo plėtros programos ir jų priemonės būtų tinkamai įgyvendinamos. Pavyzdžiui, agrarinės aplinkosaugos ir klimato srities priemonių įgyvendinimo pagrindinių sąlygų apibrėžimas yra tokios priemonės įgyvendinimo ex ante sąlyga.

Finansinės drausmės mechanizmas – šiuo mechanizmu siekiama užtikrinti, kad taikant bendros žemės ūkio politikos nuostatus patiriamos išlaidos neviršytų Europos Sąjungos biudžete nustatytų ribų.

Gamybos kvotos – tai apribojimai, taikomi konkretaus produkto kiekiui, kurį galima pateikti rinkai. Kvotos taikomos cukrų, izogliukozę bei inulino sirupą gaminančioms perdirbimo įmonėms. Cukraus kvotos taikomos iki 2017 m. rugsėjo 30 d.

Horizontalusis reglamentas – šiame reglamente nustatytos bendrosios finansų valdymo taisyklės ir dviejų bendros žemės ūkio politikos ramsčių (Europos žemės ūkio garantijų fondo ir Europos žemės ūkio fondo kaimo plėtrai) biudžeto aspektai. Juo reglamentuojamos finansinės pataisos ir kontrolė, taip pat pažeidimų prevencijos, nustatymo bei ištaisymo tvarka ir nuobaudų taikymas.

Importo kvota – importo kvota yra didžiausias prekių kiekis, kurį šalies importuotojas gali importuoti naudodamasis nuliniu arba sumažintu muitu.

Išorės išmokų vienodinimas – terminas „išorės išmokų vienodinimas“ pirmą kartą pradėtas vartoti po 2013 m. atliktos bendros žemės ūkio politikos reformos. Jis reiškia teisingesnę valstybių narių tarpusavio politiką.

Kaimo plėtros priemonės – tai kaimo plėtros reglamente numatytos kaimo plėtros priemonės, jos yra pagrindinės kaimo plėtros programų įgyvendinimo priemonės. 2014–2020 m. programavimo laikotarpiu, palyginti su ankstesniu programavimo laikotarpiu, priemonių numatyta mažiau. Be to, priemonės dabar galima taikyti lanksčiau. Todėl jos padeda veiksmingiau įgyvendinti konkrečius prioritetus.

Kaimo plėtros prioritetai – strategijoje „Europa 2020“ (dešimties metų Europos Sąjungos ekonomikos augimo strategijoje) aiškinama, kaip ir kodėl ekonomika ateityje turėtų augti pažangiai (t. y. jos augimas turėtų būti grindžiamas žiniomis ir inovacijomis), tvariai (t. y. atsižvelgiant į ilgalaikius planetos poreikius) ir integruotai (t. y. taip, kad tas augimas būtų naudingas visiems visuomenės atstovams). Pagal šią strategiją kaimo plėtra siekiama trijų strateginių tikslų (konkurencingumo, gamtos išteklių išsaugojimo ir subalansuotos teritorinės plėtros).

Kaimo plėtros programos – kaimo plėtros programose, remiantis išsamia socialinių ekonominių ir aplinkosaugos poreikių analize, pateikiamos atrinktų programavimo sričių daugiamečių strategijos. Strategijomis, įgyvendinamomis pagal kiekvieną kaimo plėtros programą, siekiama kaimo plėtros politikos Europos Sąjungos lygmens prioritetų. Šiam tikslui naudojamos tam tikros atrinktos priemonės. Programose taip pat nustatomos sąlygos, kurias potencialūs pagalbos gavėjai turi įvykdyti, kad gautų kaimo plėtrai skirtų lėšų.

Lengvatų mažinimas – pagal Dohos vystymosi darbotvarkę vykstančiose derybose siekiama sumažinti nelengvatinių muitų lygį. Jei derybos pavyks, nelengvatiniai muitai bus sumažinti, o lengvatiniai – nesikeis. Dėl to sumažės besivystančioms šalims lengvatų teikiamas pranašumas. Tai vadinama lengvatų mažinimu.

Lėšų pervedimas tarp ramsčių – 2013 m. pertvarkius bendrą žemės ūkio politiką valstybėms narėms leista iki 15 proc. savo tiesioginių išmokų finansinio paketo lėšų (tai 1 ramsčio dalis) pervesti į kaimo plėtros finansinį paketą (2 ramstis). Tokių pervestų sumų valstybės narės neturi bendrai finansuoti.

Moduliavimas – mechanizmas, nustatytas 2003 m. pertvarkant bendrą žemės ūkio politiką ir pakeistas 2009 m. atliekant bendros žemės ūkio politikos reformos patikrinimą. Taikant šį mechanizmą buvo mažinamos tiesioginės išmokos, o sutaupytos lėšos iš pirmojo ramsčio (Europos žemės ūkio garantijų fondo) perkeliamos į antrąjį (Europos žemės ūkio fondą kaimo plėtrai). Pats moduliavimas nebuvo 2013 m. reformos elementas. Tačiau esama panašių elementų: proporcingas išmokų mažinimas, didžiausios sumos nustatymas ir lėšų pervedimas iš vieno ramsčio į kitą.

Nacionalinė viršutinė riba – didžiausia suma, kurią valstybė narė per metus gali sumokėti pagal bendrosios išmokos sistemą arba vienkartinės išmokos už plotus sistemą. Nacionalinės viršutinės ribos sąvoka pradėta naudoti 2003 m. pertvarkant bendrą žemės ūkio politiką.

Nacionalinis kaimo plėtros tinkla – valstybės narės vyriausybės įsteigta organizacija, kuri padeda įgyvendinti Europos Sąjungos kaimo plėtros programą sutelkdama kaimo plėtros veikloje dalyvaujančias viešojo administravimo institucijas ir organizacijas. Nacionaliniai kaimo tinklai valstybių narių lygmeniu vienija įvairius kaimo plėtros programų dalyvius, įskaitant vietos veiklos grupes.

Papildomosios nacionalinės tiesioginės išmokos – dėl laipsniško tiesioginių išmokų įvedimo po įstoјimo į Europos Sąjungą valstybėms narėms, prie ES prisijungusioms 2004 m. arba vėliau, leista, Komisijai pritarus, tam tikruose sektoriuose skirti papildomą nacionalinę pagalbą. Nuo 2013 m. papildomos nacionalinės tiesioginės išmokos pakeistos pareinamojo laikotarpio nacionaline pagalba (išskyrus Bulgarijoje, Kroatijoje ir Rumunijoje).

Paramos lygis – pagalbos kaimo plėtrai kontekste paramos lygis – tai visų pagalbos skyrimo reikalavimus atitinkančių veiksmo (projekto, sutarties ir pan.) išlaidų dalis, kurią moka Europos Sąjunga, valstybė narė, regionas ar savivaldybė.

Pasirengimo narystei pagalbos priemonė (PNPP) – ši priemonė įsigaliojo 2007 m. sausio 1 d. ir taikoma šalims kandidatėms (2015 m. balandžio mėn. tokios šalys buvo Albanija, Islandija, buvusioji Jugoslavijos Respublika Makedonija, Juodkalnija, Serbija ir Turkija) bei potencialioms šalims kandidatėms (Bosnijai ir Hercegovinai, taip pat Kosovui, kaip apibrėžta Jungtinių Tautų Saugumo Tarybos rezoliucijoje Nr. 1244/99).

Perskirstymo išmoka – kad perskirstytų paramą smulkiesiems ūkininkams, valstybės narės iki 30 proc. savo nacionalinio biudžeto lėšų gali skirti perskirstymo išmokai už pirmuosius hektarus. Ši išmoka gali būti skiriama už ne didesnę kaip 30 hektarų plotą arba už vidutinio dydžio ūkį valstybėse narėse, jei to ūkio plotas didesnis kaip 30 hektarų. Už kiekvieną hektarą skiriama suma negali viršyti 65 proc. vidutinės išmokos už vieną hektarą.

POSEI – rinkinys programų, pagal kurias remiamos atokiausių Europos Sąjungos regionų ūkininkų pajamos ir pagrindinių produktų tiekimas tiems regionams. Tai prancūziško programos pavadinimo „Programmes d’Options Spécifiques à l’Eloignement et à l’Insularité“ akronimas. Šiomis programomis siekiama kompensuoti papildomas ūkininkų gamybos ir prekybos išlaidas, kurios atsiranda dėl mažo tų teritorijų dydžio, jų sudėtingos topografijos bei nepalankaus klimato ir smarkiai nutolusių Europos rinkų.

PPO sutartis dėl žemės ūkio – vienas iš 29 Pasaulio prekybos organizacijos atskirų teisinių dokumentų, dėl kurio buvo derėtasi per Bendrojo susitarimo dėl muitų tarifų ir prekybos Urugvajaus raundą. Ji įsigaliojo 1995 m. sausio 1 d., kai įsteigta Pasaulio prekybos organizacija. Sutartyje numatyta mažinti tarifus, eksporto subsidijas ir prekybą iškraipantią vidaus paramą ūkininkams, atsižvelgiant ir į besivystančių šalių padėtį.

Ramsčiai (bendros žemės ūkio politikos kontekste) – bendrą žemės ūkio politiką sudaro du ramsčiai. Pirmasis ramstis skirtas ūkininkų pajamoms remti. Tai tiesioginių išmokų ir rinkos priemonių pavidalo parama, kuri visa finansuojama Europos žemės ūkio garantijų fondo lėšomis. Antrasis ramstis – parama kaimo vietovių plėtrai. Ši kaimo plėtros programų pavidalo parama yra bendrai finansuojama Europos žemės ūkio fondo kaimo plėtrai lėšomis.

Sanitarijos ir fitosanitarijos priemonės bei sutartis – tai priemonės, skirtos žmonių, gyvūnų ir augalų gyvybei ar sveikatai apsaugoti, taip pat užtikrinti, kad maistas būtų saugus valgyti. Galutiniame PPO sutarties dėl žemės ūkio akte pateikta sutartis dėl sanitarinių ir fitosanitarinių priemonių taikymo. Ji taikoma visoms sanitarijos ir fitosanitarijos priemonėms, kurios gali daryti tiesioginį ar netiesioginį poveikį tarptautinei prekybai.

Specialusis ir diferencinis režimas – PPO sutarčių nuostatos, pagal kurias besivystančioms šalims gali būti taikomos išimtys arba specialusis režimas. Tose nuostatose, pavyzdžiui, numatyti ilgesni laipsniško įsipareigojimų prisiėmimo laikotarpiai, švelnesni įsipareigojimai ir pan.

Taikos išlyga – PPO sutarties dėl žemės ūkio 13 straipsnis, kuriuo buvo siekiama užtikrinti, kad žemės ūkio subsidijų nebūtų galima užginčyti pagal kitas PPO sutartis, visų pirma pagal Bendrąjį susitarimą dėl muitų tarifų ir prekybos bei sutartį dėl subsidijų. Šios išlygos galiojimas baigėsi 2013 m. pabaigoje.

Tarpšakinės organizacijos (TO) – gamintojų organizacijų asociacijos, savo vykdomą ekonominę maisto gamybos veiklą siejančios su vieno ar kelių sektorių produktų perdirbimu, prekyba ir (arba) platinimu. Tarpšakinė organizacijų tikslas gali būti, pavyzdžiui, gilinti žinias apie gamybą ir rinką, padėti koordinuoti produktų tiekimą rinkai, ieškoti galimų eksporto rinkų, parengti standartines pirkimo–pardavimo sutarčių formas, išsamiau ištirti produktų potencialą, vykdyti mokslinius tyrimus, ieškoti būdų, kaip apriboti gyvūnų sveikatos priežiūros ir augalų apsaugos produktų naudojimą, gerinti produktų kokybę ir t. t.

Tęstinis paprastinimo veiksmų planas – 2006 m. spalio mėn. Komisijos žemės ūkio ir kaimo plėtros generalinis direktoratas parengė bendros žemės ūkio politikos paprastinimo veiksmų planą. Tame veiksmų plane apibūdinti pradėti paprastinimo projektai.

Ūkių apskaitos duomenų tinklas (ŪADT) – ūkių apskaitos duomenų tinkle kaupiami duomenys apie finansinius ir ekonominius Europos Sąjungos valstybėse narėse taikomų įvairių ūkininkavimo būdų aspektus. Kiekvienais metais atrenkama reprezentatyvioji komercinių ūkių imtis. Tie ūkiai teikia duomenis apie savo gamybos sąnaudas, prekybos pajamas ir kitus ūkininkavimo veiklos aspektus. Remdamasi šiais duomenimis, Europos Sąjunga gali stebėti ūkininkų pajamų padėtį ir nagrinėti bendros žemės ūkio politikos poveikį.

Valda – visi vienos valstybės narės teritorijoje esantys ūkininko valdomi vienetai, kuriuose vykdoma žemės ūkio veikla.

Valstybės pagalbos gairės – komisija gali gauti valstybių narių pranešimus apie ketinamą teikti valstybės pagalbą. Didelei daliai tipinių valstybės pagalbos atvejų Komisija Bendrijos valstybės pagalbos gairėse (visų pirma žemės ūkio ir miškų ūkio sektoriuose) yra nustatiusi vertinimo kriterijus. Jeigu valstybių narių pranešimai atitinka šias gaires, Komisija suteikia savo leidimą. Ypatingais atvejais, kai negalima pritaikyti jokios gairėse nustatytos taisyklės, Komisija gali suteikti patvirtinimą tiesiogiai pagal vieną iš Sutartyje numatytų išimčių.

Vienas bendras žemės ūkio rinkų organizavimas (vienas BRO) – bendras žemės ūkio rinkų organizavimas – visuma priemonių, kuriomis Europos Sąjunga tiesiogiai arba netiesiogiai (tarpininkaujant gamintojų organizacijoms, kurios remiamos pagal veiklos programas) reguliuoja žemės ūkio produktų rinkas. Taisyklės nustatytos vieno bendro žemės ūkio rinkų organizavimo reglamente.

Žalinimas – 2013 m. pertvarkant bendrą žemės ūkio politiką numatytos kelios aplinkosauginio tvarumo skatinimo ir kovos su klimato kaita priemonės. Tai tokios priemonės: žalioji tiesioginė išmoka, tvirtesni kompleksinės paramos įpareigojimai, įpareigojimas 30 proc. kaimo plėtros biudžeto skirti aplinkai ir klimatui naudingiems projektams bei priemonėms (įskaitant savanoriškas agrarinės aplinkosaugos ir klimato srities priemones), mokymo priemonės ir ūkių konsultavimo paslaugų teikimo parama.

Žemės naudojimas, žemės naudojimo paskirties keitimas ir miškininkystė (LULUCF) – Jungtinių Tautų bendrosios klimato kaitos konvencijos sekretoriatas šį terminą apibrėžia taip: „šiltnamio efektą sukeliančių dujų inventoriaus sektorius, kuriam priskiriamos išmetamos ir pašalinamos šiltnamio efektą sukeliančios dujos, susidarančios dėl tiesioginio žemės naudojimo žmogaus reikmėms, žemės naudojimo paskirties keitimo ir miškininkystės“.

Žemės sklypų identifikavimo sistema (ŽSIS) – šioje kompiuterinėje duomenų bazėje kaupiami visų žemės ūkio sričių, kuriose pagal bendrą žemės ūkio politiką gali būti skiriamos tiesioginės išmokos, duomenys. Ji naudojama atliekant kryžmines sklypų, už kuriuos ūkininkas prašo išmokų, patikras. Žemės sklypų identifikavimo sistema užtikrinama, kad išmokos ūkininkui būtų mokamos už teisingą žemės plotą ir kad būtų išvengta permokų.

1.6. SAVIKONTROLĖS KLAUSIMŲ ATSAKYMAI

1.1.1. Kokius žinote bendrosios žemės ūkio politikos raidos etapus?

1957 m. šešios Vakarų Europos šalys Romos sutartimi įsteigė Europos ekonominę bendriją (dabartinės ES pirmtakę).

1962 m. pirmą kartą suformuota bendroji žemės ūkio politika (BŽŪP).

1984 m. BŽŪP tapo savo sėkmės auka: našūs derliai lėmė maisto žaliavų perteklių.

1992 m. BŽŪP pereita nuo rinkos rėmimo prie gamintojų rėmimo. Ūkininkams pradėtos mokėti tiesioginės pagalbos išmokos.

2003 m. pagal naują BŽŪP reformą subsidijos atsietos nuo gamybos, ūkininkams pradėtos mokėti pajamų rėmimo išmokos.

2013 m. BŽŪP reformuojama siekiant didinti žemės ūkio sektoriaus konkurencingumą, skatinti tvarų ūkininkavimą ir inovacijas.

2020 m. prasidės naujas BŽŪP laikotarpis.

1.1.2. Kokie yra pagrindiniai BŽŪP tikslai?

- Ūkininkų apsaugojimas nuo ekonominių pokyčių bei jų pajamų stabilizavimas.
- Klimato kaitos mažinimas ir tvarus gamtos išteklių valdymas.
- Visos ES kraštovaizdžio puoselėjimas ir kaimo ekonomikos gyvybingumo užtikrinimas.
- Maisto tiekimo grandinių užtikrinimas ir stabilizavimas.

1.1.3. Kokias žinote BŽŪP tobulinimo kryptis?

- Visuomenės apsirūpinimas maistu. Sveikas ir kokybiškas maistas.
- Ūkininkų pajamų rėmimas.
- Žemės ūkio subjektų konkurencinio pranašumo stiprinimas.
- Aplinkosauga.
- Kaimo ekonomikos įvairinimas.
- Inovacijos, tyrimai.
- BŽŪP valdymo iššūkiai.
- Globalūs iššūkiai.

1.1.4. Kokiomis priemonėmis remdamasi BŽŪP įgyvendina užsibrėžtus 2014–2020 m. laikotarpio tikslus?

Pajamų rėmimas (I ramstis). Tiesioginėmis išmokomis remiami ūkiai siekiant palaikyti jų pajamų lygį bei skatinama puoselėti viešąsias gėrybes (pvz., kraštovaizdžio išsaugojimas).

Kaimo plėtros programa (II ramstis). Siekiant patenkinti konkrečius kaimo vietovių poreikius ir spręsti jose kylančius uždavinius vykdomos nacionalinės (kartais regioninės) plėtros programos. Nors atskiros ES šalys savo programose numato imtis panašių paramos priemonių kaip ir kitos šalys, jos gali jas naudoti lanksčiai, kad atsižvelgdamos į konkrečias ekonomines, gamtos ir struktūrines konkrečių teritorijų sąlygas spręstų didžiausias savo

problemas. Kaimo plėtros programų neatskiriama dalis – LEADER metodas, pagal kurį vietos gyventojai skatinami spręsti vietos bendruomenių klausimus.

Rinkos priemonės (pasyvioji I ramsčio dalis). Europos Komisija gali imtis priemonių siekdama ištaisyti sudėtingą padėtį rinkoje, pvz., kai staiga dėl pavojaus sveikatai krenta žemės ūkio produkcijos ar žaliavos paklausa, taip pat kai dėl laikino pasiūlos pertekliaus rinkoje krenta žemės ūkio produkcijos ar žaliavos kainos.

Pagal 2014–2020 m. daugiametę finansinę programą (ES septynerių metų išlaidų planas) BŽŪP biudžetui skiriama 38 proc. visų lėšų, tai yra iš viso 408,31 mlrd. Eur. Tiesioginėms išmokoms ir rinkos priemonėms skirta 308,73 mlrd. Eur, o 99,58 mlrd. Eur skirta kaimo plėtrai. Tiesioginėms išmokoms per šį laikotarpį skiriama suma siekia maždaug 293 mlrd. Eur, arba 72 proc. viso BŽŪP skirto biudžeto. Tai reiškia, kad tiesioginėms išmokoms per metus išleidžiama daugiau kaip 41 mlrd. Eur.

1.1.5. Kokias žinote Lietuvos kaimo plėtros programos priemones?

- 1 priemonė. Žinių perdavimas ir informavimo veikla.
- 2 priemonė. Konsultavimo paslaugos, ūkio valdymo ir ūkininkų pavadavimo paslaugos.
- 3 priemonė. Žemės ūkio ir maisto produktų kokybės sistemos.
- 4 priemonė. Investicijos į materialųjį turtą.
- 6 priemonė. Ūkio ir verslo plėtra.
- 7 priemonė. Pagrindinės paslaugos ir kaimų atnaujinimas kaimo vietovėse.
- 8 priemonė. Investicijos į miško plotų plėtrą ir miškų gyvybingumo gerinimą.
- 9 priemonė. Gamintojų grupių ir organizacijų įsteigimas.
- 10 priemonė. Agrarinė aplinkosauga ir klimatas.
- 11 priemonė. Ekologinis ūkininkavimas.
- 12 priemonė. Su „NATURA 2000“ ir vandens pagrindų direktyva susijusios išmokos.
- 13 priemonė. Išmokos už vietoves, kuriose esama gamtinių ar kitų specifinių kliūčių.
- 16 priemonė. Bendradarbiavimas.
- 17 priemonė. Rizikos valdymas.
- 19 priemonė. Leader programa.
- Techninė pagalba.
- Lietuvos kaimo tinklas.

MOKOMOJI LITERATŪRA IR INFORMACIJOS ŠALTINIAI

1. Bendrosios žemės ūkio politikos 2014–2020 m. tobulinimo kryptys: mokslo studija. Dr. Jurkėnaitė, N.; Volkov, A.; Martišiūnaitė, A. Vilnius: Lietuvos agrarinės ekonomikos institutas, 2011. ISBN 978-9955-481-30-0.
2. Europos Komisija. Bendroji žemės ūkio politika. Liuksemburgas: Europos Sąjungos leidinių biuras, 2012.
3. Francis Snyder. [The Oxford Handbook of the European Union](#). Edited by Erik Jones, Anand Menon, and Stephen Weatherill. 2012.
4. Paulikas, V.; Kazėnas, G. Europos Sąjungos bendroji žemės ūkio politika. Vilnius: Mykolo Riomerio universitetas. 2012.
5. Pasiūlymai dėl Lietuvos žemės ūkio ir kaimo plėtros strateginių kryptių ir siekinių iki 2030 metų „Tvarus Lietuvos žemės ūkis – gyvybingam kaimui“. Darbo grupės vadovė dr. Rasa Melnikienė. Lietuvos agrarinės ekonomikos institutas, 2016.

Interneto nuorodos:

www.zum.lt – Lietuvos Respublikos žemės ūkio ministerija.
www.nma.lt – Nacionalinė mokėjimo agentūra.
http://www.lrs.lt/sip/portal.show?p_r=25016&p_k=1 – Europos informacijos biuras.
http://www.europarl.europa.eu/atyourservice/lt/displayFtu.html?ftuId=FTU_5.2.1.html – Europos Parlamentas.
http://ec.europa.eu/agriculture/50-years-of-cap/history/index_lt.htm – Europos Komisijos puslapis apie BŽŪP.
https://ec.europa.eu/agriculture/cap-for-our-roots/cap-reform/index_lt.htm – Europos Komisijos puslapis apie BŽŪP.
<http://www.oxfordhandbooks.com/view/10.1093/oxfordhb/9780199546282.001.0001/oxfordhb-9780199546282-e-34> – Oksfordo universiteto metodinė knyga apie BŽŪP.
http://europa.eu/rapid/press-release_IP-17-4841_lt.htm – EK pranešimas spaudai apie komunikatą „Maisto ir ūkininkavimo ateitis“.
https://ec.europa.eu/agriculture/sites/agriculture/files/future-of-cap/future_of_food_and_farming_communication_lt.pdf – EK komunikatas „Maisto ir ūkininkavimo ateitis“.
<https://zum.lrv.lt/lt/veiklos-sritys/lietuvos-kaimo-pletros-2014-2020-m-programa>
 Platesnis terminų žodynelis: https://ec.europa.eu/agriculture/sites/agriculture/files/glossary/pdf/index_lt.pdf